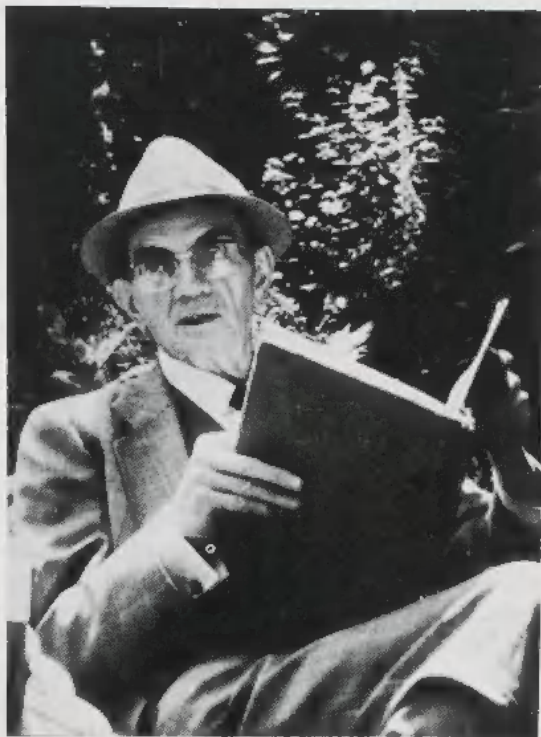


Marius CHADEF AUD

(1900 - 1984)

par Agnès PARGUEY-LEDUC



Le Professeur Marius CHADEF AUD s'est éteint au printemps dernier alors qu'il venait de confier pour impression un ultime manuscrit\* à cette revue «Cryptogamie» dont il était l'un des plus fidèles auteurs.

Cette activité intellectuelle qu'il a conservée ainsi intense jusqu'au terme de sa vie fait encore plus durement ressentir le vide laissé par sa brutale disparition.

\* Cet article intitulé «Le gyno-carpophore gamétophytique des Asco- et Basidiomycètes et son évolution» est paru dans le tome 5 (1984) de *Cryptogamie, Mycologie*, p. 1-11.

Né à Jonzac, en Charente maritime, à peu près en même temps que ce siècle (le 21 décembre 1900), il est décédé dans cette même petite ville, le 11 mai 1984, d'une foudroyante hémorragie cérébrale.

D'origine terrienne modeste, fils de vigneron, il n'aurait jamais été appelé à une brillante carrière si son instituteur n'avait très vite remarqué ses exceptionnelles aptitudes intellectuelles. Il a d'ailleurs toujours gardé une grande reconnaissance à son «cher vieux maître», avec qui il a entretenu de fidèles relations épistolaires. C'est lui qui le fait entrer à l'école primaire supérieure de Pons (1913-1916) où il s'attache également l'amitié du Directeur qui, 50 ans plus tard, écrira : «je retrouve très facilement au fond de mes souvenirs l'élève quelque peu rétif et capricieux, mais si attachant par ses qualités intellectuelles et riche de promesses d'avenir». Il devient ensuite élève-maître à l'École Normale d'Instituteurs de La Rochelle (1916-1919), avant d'intégrer à l'École Normale Supérieure de Saint-Cloud (1919-1921).

Après son service militaire, effectué à l'Office National météorologique, à Paris (1921-1923), il amorce sa longue carrière d'enseignant. Nommé Professeur de Sciences aux Écoles Normales d'Instituteurs de La-Roche-sur-Yon (1923-1930), non loin de son pays natal, il profite de cette période pour préparer, seul, l'Agrégation de Sciences Naturelles, à laquelle il est reçu premier en 1928. Ce succès lui permet d'être muté, dès 1930, au Collège Turgot à Paris, où il enseignera jusqu'en 1953. Corrélativement, il occupe un poste de Maître de Conférences à l'École Normale Supérieure de Saint-Cloud (1945-1953), avant d'être nommé Professeur de Botanique à la Faculté des Sciences de Paris (Sorbonne, 1954-1971).

Parallèlement à son enseignement dans le secondaire qui lui laisse de grands loisirs, Marius CHADEFAUD se passionne pour les travaux de recherche. Guidé, lors de ses débuts, par le Professeur P.A. DANGEARD qui l'oriente vers la cytologie, domaine à l'ordre du jour vers 1925, il travaille ensuite généralement seul, en raison de son isolement provincial. Du fait de la proximité de la mer et de l'abondance des Algues d'eau douce, dans la région de La-Roche-sur-Yon, il étudie les Algues, trouvant sur place tout le matériel frais indispensable à ses travaux de cytologie. Ceux-ci l'amènent à préparer successivement un Diplôme d'Études supérieures de Botanique sur «Les éléments morphologiques des cellules des Algues de mer» (1927), puis, surtout, une Thèse de Doctorat d'État, très remarquée, sur «Le cytoplasme des Algues vertes et des Algues brunes, ses éléments figurés et ses inclusions»; abondamment illustrée de planches d'une grande finesse et d'une précision remarquable, ce mémoire est, en outre, enrichi d'une très belle aquarelle, qui reproduit fidèlement les colorations vitales. C'était l'époque où les querelles scientifiques suscitées par la cytologie n'étaient pas apaisées. Dangeardien, Marius CHADEFAUD présenta, lors de sa brillante soutenance en 1935, un exposé remarquable, étayé de grands tableaux en couleurs, qui contredisait courageusement les idées, alors triomphantes, de son Président du Jury, A. GUILLIERMOND.

Dès cette période également, il complète ses vastes connaissances par une somme considérable de lectures : compulsant toutes les revues botaniques qui

paraissent, il devient chroniqueur botaniste de la Revue Scientifique, et, de cette tribune, joue un rôle important dans la diffusion des connaissances botaniques. Il conservera d'ailleurs tout au long de sa vie cet intérêt pour tout ce qui est publié, dans le domaine de la botanique, bien sûr, mais également dans beaucoup d'autres, tels la géologie, la météorologie, l'astronomie, etc., chaque lecture s'accompagnant de la prise de notes minutieuses. Depuis quelques années il déplorait la spécialisation de plus en plus poussée des recherches entraînant une multiplication des articles, qu'il n'avait de ce fait plus le temps matériel de dépouiller.

Après sa nomination à Paris, en 1930, il est accueilli au Laboratoire de Cryptogamie du Muséum d'Histoire Naturelle (dont il sera nommé Attaché en 1945) par le Professeur L. MANGIN, premier titulaire de la chaire, ce qui lui permet de poursuivre activement ses recherches. Il trouve là, en effet, toutes les facilités de travail, la documentation souhaitée et de fructueux contacts avec divers Algologues, mais également avec des Mycologues car, à partir de 1938, la mycologie retient son attention.

Ce n'est qu'après sa nomination à la Faculté des Sciences de Paris, en 1954, qu'il aura enfin la possibilité de fonder son propre Laboratoire et de s'entourer d'élèves, malheureusement trop peu nombreux en raison de l'exiguïté des locaux qui lui sont attribués à la Sorbonne. Dans ce petit Laboratoire, où il a su insuffler un esprit de famille d'une rare qualité et où régnait un climat de chaleureuse amitié, si favorable à une étroite et fructueuse collaboration, les recherches étaient essentiellement consacrées à l'étude des asques et des ascocarpes des Ascomycètes libres ou lichénisants. Constamment disponible, d'une curiosité toujours en éveil et manifestant un intérêt quotidien pour le travail de ses élèves, il les encourageait et les faisait largement bénéficier de sa longue et fructueuse expérience ainsi que de sa très vaste érudition; celle-ci, s'étendant dans les domaines les plus divers, était d'ailleurs largement facilitée par une prodigieuse mémoire, demeurée infaillible jusqu'au dernier jour de sa vie. Enfin, une précieuse qualité, qu'il faut particulièrement souligner dans ce travail d'équipe mené avec ses élèves, car elle entretenait un grand climat de confiance, est la parfaite probité intellectuelle dont il a toujours fait preuve.

Ainsi, pendant plus de cinquante ans (un volume jubilaire, matérialisant cet anniversaire, a été publié en 1977 dans cette revue *Cryptogamie, Mycologie*), Marius CHADEFAUD a mené brillamment une double carrière d'Enseignant et de Chercheur.

Comme Enseignant, il demeure dans le souvenir de ses anciens élèves et étudiants un Professeur respecté et très admiré en raison de ses inestimables talents pédagogiques; ses exposés, basés sur un plan rigoureux, étaient d'une rare netteté, abondamment et remarquablement illustrés (ah, ces diagrammes floraux brossés au tableau en quelques secondes avec une régularité parfaite !). De sa carrière d'Enseignant, il reste également de précieux manuels de Sciences Naturelles, écrits en collaboration avec son collègue et grand ami, V. RÉGNIER, disparu prématurément. Destinés à l'Enseignement secondaire, aux Écoles Normales et à la préparation aux Grandes Écoles, ils ont des qualités de clarté,



de bon sens et de précision qui ont fait leur succès. Certes, comparés aux luxueux volumes actuels, illustrés en couleurs, ils apparaissent un peu surannés et rébarbatifs, mais ils demeurent néanmoins encore très demandés, en raison de la mine inépuisable d'observations personnelles qui y sont consignées. Ce sont des livres écrits par des hommes de terrain, qui ont eu le souci de décrire exactement ce qu'ils observaient et auxquels aucun détail n'échappait, et en même temps par des pédagogues désireux de stimuler et guider utilement leurs lecteurs.

Quant à ses travaux de recherche, Marius CHADEFAUD les a menés avec des moyens simples, mais qui étaient compensés par une admirable finesse d'observation et par une intuition rarement démentie ultérieurement, lorsque ses élèves ont abordé des techniques plus sophistiquées. Ouvert à toutes les observations des choses de la nature, il faisait d'abondantes récoltes, que ce soit dans sa Charente natale, dans les Alpes, en particulier à Samoëns où il passait ses vacances estivales, ou même simplement dans les bois ceinturant la capitale, et, de retour au Laboratoire, il dessinait méthodiquement et inlassablement toutes ses récoltes. Doué d'une capacité de travail hors du commun, il a ainsi accumulé une masse étonnante de dessins, demeurés inédits et devant laquelle on demeure confondu ! De plus, il faut souligner le caractère étonnamment vivant de cette œuvre énorme car constamment enrichie de données nouvelles, génératrices d'hypothèses neuves. Ses premières recherches ont essentiellement eu pour but d'éclaircir la structure cellulaire des Algues, qu'elles soient de grande taille ou unicellulaires; l'étude de ces dernières l'a, en outre, conduit à reconnaître et définir un groupe nouveau d'Algues vertes : les Prasinophycées. Il s'est également attaché à décrire les groupes morphologiques des Algues et, par ce biais, a abordé les problèmes de l'évolution. A propos de la structure du thalle des Algues, il a proposé, à la suite d'observations précises, une utile terminologie morphologique, distinguant plusieurs types structuraux : les archéthalles, les nématothalles, les thalles cladomiens et enfin, les thalles métacladomiens, diversement modifiés par une évolution secondaire. La description de ces types, et de leurs variantes, vise à permettre une description brève, mais cependant claire et précise, et surtout rigoureuse, du thalle de toutes les Algues et aussi une comparaison avec l'appareil végétatif des Plantes supérieures (le Cormus); il a tenté également de retrouver ces types chez les Ascomycètes, mais les Champignons libres auraient perdu cette structure par une évolution « régressive », alors que les Champignons lichénisants l'auraient conservée parce que la symbiose les en aurait préservés.

Vers 1935, il abandonne progressivement la cytologie, comme l'ont fait d'ailleurs les autres cytologistes, car, avec les moyens très insuffisants dont on disposait alors, plus aucune observation intéressante ne pouvait être faite. Il se consacre alors essentiellement à la mycologie et spécialement à l'étude des basides des Basidiomycètes et des asques des Ascomycètes. A la suite de l'étude approfondie de la structure d'un grand nombre d'asques, il a montré l'importance de l'organisation et de la nature chimique de leur appareil apical. Cela l'a conduit à proposer une nouvelle classification des Ascomycètes, basée non plus sur les ascocarpes ou la paroi de leurs asques, mais sur leur appareil apical;

ainsi, il a distingué les archaeascés, à appareil apical synthétique et primitif, les nassascés à nasse apicale, plus ou moins distincte, les annellascés à anneau apical et les operculés où l'appareil apical est remplacé par un opercule. Toujours à propos des asques, il a montré que l'ascosporogénèse pouvait se réaliser par un mécanisme différent de celui décrit par R.A. HARPER, hypothèse corroborée par les observations ultrastructurales postérieures. Enfin, pour approfondir encore davantage la connaissance de ce groupe énorme et complexe des Ascomycètes, il a entrepris, en collaboration avec ses élèves, l'étude de la structure et du développement de leurs ascocarpes. Au cours de ces dernières années, riche de ses observations antérieures, il a pu comparer les asques aux basides, les ascocarpes aux basidiocarpes, et est parvenu à la mise au point d'une théorie synthétique, certes compliquée, mais qui permet de mieux juger des rapports pouvant exister entre Basidiomycètes et Ascomycètes. Il a également repris et argumenté la théorie de J. SACHS selon laquelle les Ascomycètes – et par conséquent aussi leurs cousins, les Basidiomycètes – ont eu pour ancêtres les Algues rouges.

Mais la curiosité intellectuelle de Marius CHADEFAUD ne pouvait rester étrangère au monde des Plantes supérieures, d'autant plus que, reprenant les problèmes de cytologie, après les apports de la microscopie électronique, il a formulé une nouvelle hypothèse visant à expliquer l'origine des Eucaryotes, c'est-à-dire de tous les Êtres vivants, sauf les Cyanophycées et les Bactéries, et qui a vivement intéressé les biologistes en France et à l'étranger. Les articles publiés en Phanérogamie sont variés et portent essentiellement sur l'appareil végétatif des plantes vivantes et fossiles, sur la structure de leurs fleurs, sur leur pollen, etc.

De cette intense activité scientifique demeurent plus de 200 publications dont la liste est rapportée à la fin de cette notice, et des ouvrages importants qui ont eu un grand retentissement, tant en France qu'à l'étranger. Un premier livre, publié en 1944 et intitulé : «Biologie des Champignons» exprime sur ce sujet des vues nouvelles; c'est une mise au point des connaissances sur les organes reproducteurs et sur les cycles sexuels des Champignons, ainsi que sur leur origine et les grandes lignes de leur évolution; celle-ci est présentée à la lumière d'un ensemble d'idées directrices en grande partie nouvelles et originales (c'est en particulier dans ce volume qu'il explicite déjà les affinités probables entre Champignons supérieurs et Algues rouges). Puis, en 1960, est publié le premier volume du *Traité de Botanique systématique*, consacré à la Cryptogamie, volumineux et magistral ouvrage, fruit d'une énorme somme de travail intellectuel et matériel. D'innombrables observations personnelles y sont consignées et par la richesse et la qualité de l'illustration, il mériterait d'être qualifié d'Atlas de Cryptogamie. Enfin, en 1963, lui est confié la rédaction du chapitre consacré aux Champignons, dans le *Précis de Botanique* publié sous la direction du Professeur P.P. GRASSE.

On note dans tous ces ouvrages un très grand esprit d'analyse et de synthèse et l'on admire la capacité de renouvellement des idées de l'auteur qui a su constamment remettre en question ses conceptions. La nomenclature nouvelle, très personnelle, qui y apparaît, a pour simple souci d'attribuer un nom précis



à tout organe; mais ce nouveau vocabulaire, souvent complexe, a parfois été décrié, surtout à l'étranger, car la compréhension du texte s'en trouvait quelque peu compliquée.

L'ensemble de ces travaux ont valu à Marius CHADEFAUD diverses distinctions honorifiques : Lauréat de l'Institut (Académie des Sciences) : prix Montagne (1937) pour son travail de Thèse, prix Desmazières (1944) pour son ouvrage sur la Biologie des Champignons, à nouveau prix Montagne (1961) après la parution du Traité de Cryptogamie, et enfin Chevalier de la Légion d'Honneur (1959). De plus, Algologues et Mycologues lui ont témoigné leur estime en donnant son nom à une dizaine d'espèces et à plusieurs genres d'Algues (*Chadefaudiothrix*) et de Champignons (*Chadefaudia*, *Chadefaudiella*, *Chadefaudiomyces*, *Mariusia*) nouvellement découverts.

Pour tous ceux qui n'ont connu Marius CHADEFAUD que par son œuvre scientifique et qui n'ont pas eu le bonheur et le privilège de le fréquenter journalièrement, il convient de rappeler brièvement les traits essentiels de sa personnalité d'ailleurs parfois difficile à cerner, car souvent faite de contradictions.

D'un comportement simple et discret, il savait mettre à l'aise rapidement ses interlocuteurs, pourtant généralement impressionnés devant son abord quelque peu rébarbatif. Peu expansif devant les inconnus, il devenait volontiers bavard lorsqu'il évoquait avec ses élèves ou ses amis les souvenirs heureux du passé — car il se tournait plus volontiers vers le passé que vers l'avenir —, la noblesse de certains paysages, sa Charente natale, la beauté des ciels ou de la mer ... Il se complaisait aussi à citer des extraits de textes sacrés ou classiques et à réciter les vers qu'il avait composés, car il était aussi un poète et un grand romantique. Mais c'est devant des découvertes nouvelles qu'il devenait encore le plus prolix, débordant alors d'un enthousiasme communicatif ...

Dans toutes les conversations, scientifiques ou non, il ne manquait jamais de mettre une pointe d'esprit qui détendait agréablement l'atmosphère. Toutefois, cet humour devenait parfois incisif et, mal perçu, il arrivait à blesser ceux-là même à qui il vouait une profonde amitié. Cela était bien involontaire, car derrière cet homme un peu secret, semblant même parfois quelque peu indifférent, se dissimulait un être d'une très grande sensibilité.

Mais l'on ne peut terminer cette évocation de la vie et de l'œuvre de Marius CHADEFAUD, sans rappeler le souvenir de sa fidèle compagne d'un demi siècle dont la disparition, il y a quelques années, l'a profondément ébranlé. Par son appui moral, elle a largement contribué à rendre la vie de son époux heureuse, bien sûr, mais également riche et laborieuse. Indirectement, elle a ainsi permis à cet autodidacte, au meilleur sens du terme, de laisser derrière lui une œuvre importante et fondamentale pour la Cryptogamie.

\*

\* \*

## LISTE DES PUBLICATIONS DU PROFESSEUR MARIUS CHADEFAUD

- 1927 - Contribution à l'étude de quelques éléments morphologiques des cellules chez les Algues de mer. (Diplôme d'études supérieures de Botanique, 16 pages et une planche hors texte, Paris, 1927). *Le Botaniste* 18 : 1-16.
- 1929 - Les physodes des Phéophycées : leur coloration vitale et leur structure. *Bull. Soc. Bot. France* 76 : 777-780.
- 1929 - Les physodes des Phéophycées et l'instabilité cytoplasmique. *Bull. Soc. Bot. France* 76 : 1090-1094.
- 1930 - La répartition des physodes dans les cellules des Phéophycées. *Bull. Soc. Bot. France* 77 : 15-18.
- 1930 - Observations cytologiques sur les Confervacées. *Bull. Soc. Bot. France* 77 : 358-366.
- 1931 - Le vacuome et les physodes de deux *Desmarestia*. *Bull. Soc. Bot. France* 78 : 41-46.
- 1931 - L'instabilité cytoplasmique chez les Algues. Travaux cryptogamiques dédiés à L. MANGIN, Paris, 167-176.
- 1931 - Sur la signification morphologique du stigma des zoospores et des zoogamètes chez les Hétérokontes et les Phéophycées. *Compt. Rend. Hebd. Séances Acad. Sci.* 193 : 1030-1032.
- 1932 - Observation du *Thamniochaete Huberi* Gay en Vendée. *Rev. Algol.* 6 : 221-224.
- 1932 - Sur le chondriome des Algues vertes. *Compt. Rend. Hebd. Séances Acad. Sci.* 194 : 476-478.
- 1932 - Sur les physodes des Phéophycées. *Compt. Rend. Hebd. Séances Acad. Sci.* 194 : 1675-1677.
- 1932 - Sur la cytologie d'un *Monas*, comparée à celle de quelques autres Flagellés. *Ann. Protistol.* 3 : 181-191.
- 1933 - Existence d'une structure infravisible orientée du cytoplasme chez les Algues. *Compt. Rend. Hebd. Séances Acad. Sci.* 196 : 423-424.
- 1933 - Les colorations vitales chez les Algues. *Compt. Rend. Hebd. Séances Acad. Sci.* 197 : 90-92.
- 1934 - Signification morphologique des physodes des Phéophycées. *Compt. Rend. Hebd. Séances Acad. Sci.* 198 : 2114-2116.
- 1934 - Les corps mucifères et les trichocystes des Eugléniens et des Chloromonadines. *Bull. Soc. Bot. France* 81 : 106-110.
- 1934-1936 (en collaboration avec V. RÉGNIER, Professeur au Lycée Janson de Sailly) — Exercices pratiques coordonnés de Sciences naturelles. 2 vol. Paris : Delagrave, 380 et 560 p. ill.
- 1935 - Le cytoplasme des Algues vertes et des Algues brunes, ses éléments figurés et ses inclusions. Thèse pour le Doctorat ès Sciences naturelles, Botanique, Paris, 1935. *Rev. Algol.* 8 : 5-265, avec 38 planches hors texte, dont une en couleurs.
- 1936 - Les Protistes trichocystifères ou Protogastréades. *Ann. Protistol.* 5 : 323-341.
- 1936 - L'origine cycadéenne des Angiospermes et la classification générale des Phanérogames. *Bull. Soc. Bot. France* 83 : 586-592.
- 1936 - Les chondriosomes et les plastes des Caulerpes. *Compt. Rend. Hebd. Séances Acad. Sci.* 203 : 950-952.

- 1936 - Les constituants du protoplasme et la classification générale des êtres vivants. Livre jubilaire dédié au Professeur L. DANIEL, Rennes, 21 pages.
- 1937 - Le cytoplasme et le vacuome des basides. *Rev. Mycol.* 2 : 97-108.
- 1937 - Cyclose intranucléaire dans la baside de certains Hyménomycètes. *Compt. Rend. Hebd. Séances Acad. Sci.* 204 : 515-517.
- 1937 - Sur l'existence de dictyosomes chez les Chlorophycées (Algues vertes). *Bull. Soc. Bot. France* 84 : 442-450.
- 1937 - Le mécanisme de la turgescence des cellules chez les Algues bleues. *Bull. Soc. Biol.* 124 : 1171-1172.
- 1937 - Recherches sur l'anatomie comparée des Eugléniens. *Le Botaniste* 28 : 85-185.
- 1937 - Sur l'organisation et les trichocystes du *Gonyostomum semen* (Ehr.) Diesing. *Compt. Rend. Hebd. Séances Acad. Sci.* 204 : 1688-1690.
- 1937 - Le Monde végétal. In : vol. V de l'Encyclopédie Française, 1ère partie, section A. Notions générales et Chapitre I.
- 1938 - Le protoplasme, les vacuoles et l'ornementation des spores dans les asques de deux Pézizes. *Rev. Mycol.* 3 : 115-128.
- 1938 - L'infrastructure du cytoplasme et du caryoplasme d'après l'étude des Euglènes. *V Internat. Zellforscherkongress, Zürich*, p. 35.
- 1938 - Les plastes et l'amylogénèse chez les Dasycladacées (Algues vertes, Siphonales). *Compt. Rend. Hebd. Séances Acad. Sci.* 206 : 362-364.
- 1938 - Sur les pyrénéoides des Algues. *Compt. Rend. Hebd. Séances Acad. Sci.* 207 : 937-938.
- 1938 - Nouvelles recherches sur l'anatomie comparée des Eugléniens : les Péranémines. *Rev. Algol.* 11 : 189-220.
- 1938 - Les caractères morphologiques d'*Euglena mutabilis* Schmitz, d'après l'étude d'une variété nouvelle : *E. mutabilis* var. *Lefevrei*. *Bull. Soc. Bot. France* 85 : 534-545.
- 1939 - Un problème de botanique classique, mais non résolu : celui des anthéridies et des archégonies des Phanérogames, et plus particulièrement des Angiospermes. *Rev. Sci.* 77 : 479-482.
- 1939 - Éléments mitochondriaux actifs et inactifs chez les Diatomées du genre *Fragilaria*. *Compt. Rend. Hebd. Séances Acad. Sci.* 208 : 1422-1424.
- 1939 - Un curieux élément cytologique chez une Xanthophycée. *Bull. Soc. Bot. France* 86 : 190-199.
- 1939 - L'infrastructure du cytoplasme et du caryoplasme d'après l'étude des Euglènes. *Arch. Exp. Zellforsch., Kongressheft* 22 : 483-486.
- 1939 - Sur l'organisation d'*Euglena stellata* Mainx et sur la discrimination des Euglènes viridoïdes. *Arch. Zool. Exp. Gén.* 80, Notes & Rev. (2) : 49-54.
- 1939 - (en collaboration avec L. PROVASOLI). Une nouvelle Euglène graciloïde : *Euglena gracilis* Klebs var. *urophora* n. var. *Arch. Zool. Exp. Gén.* 80, Notes & Rev. : 55-60.
- 1940 - Études d'asques - I. Les asques et les ascospores de *Bulgaria inquinans* (Pers.) Fr. *Rev. Mycol.* 5 : 87-101.
- 1940 - Le réseau ornemental des spores et l'appareil apical des asques chez *Peziza aurantia* Persoon. *Compt. Rend. Hebd. Séances Acad. Sci.* 211 : 659-660.
- 1940 - Les anthéridies et les archégonies des Phanérogames. *Chron. Bot.* 6 : 175.



- 1940 - Nouveaux types de cycles évolutifs chez les Algues vertes et les Algues rouges. *Rev. Sci.* 78 : 246-247.
- 1941 - La notion d'axes phyllophores : leur importance pour l'interprétation de la structure feuillue des plantes vasculaires. *Rev. Sci.* 79 : 24-30.
- 1941 - Les pyrénoides des Algues et l'existence chez ces végétaux d'un appareil cinétique intraplastidial. *Ann. Sci. Nat., Bot.* sér. 11, 2 : 1-44.
- 1941 - Sur l'organisation et la position systématique des Flagellés du genre *Pyramidomonas*. *Rev. Sci.* 79 : 113-114.
- 1941 - La morphologie des grains de pollen, selon R.P. Wodehouse. *Rev. Sci.* 79 : 187.
- 1942 - Les pigments pyrroliques des Algues : Chlorophylles, phycochromoprotéides et cytochromes. *Rev. Sci.* 80 : 33-36.
- 1942 - La mitose chez les Eugléniens. *Rev. Sci.* 80 : 443-444.
- 1942 - Existence de corps paranucléaires physoides chez les Diatomées Pennatées. *Rev. Algol.* sér. I : 1-15.
- 1942 - Études d'asques - II. Structure et anatomie comparée de l'appareil apical des asques chez divers Disco- et Pyrénomycètes. *Rev. Mycol.* 7 : 57-88.
- 1942 - Études d'asques - III. Le mécanisme de la pigmentation des ascospores chez les *Ascobolus*. *Bull. Soc. Bot. France* 89 : 58-61.
- 1942 - Essai sur la valeur morphologique de la capsule sporangiale des Bryophytes. *Rev. Bryol. Lichénol.*, 13 : 71-82.
- 1943 - Sur les divers types d'éléments dangeardiens des Ascomycètes et sur la formation des asques chez la Pézize *Pustularia carinus*. *Rev. Sci.* 81 : 77-80.
- 1943 - Phyllotaxie et phyllorhizes. *Rev. Sci.* 81 : 235-238.
- 1943 - Le déterminisme de la floraison. *Rev. Sci.* 81 : 301-302.
- 1943 - Sur une sorte de « fleur d'eau » formée par des Xanthophycées du genre *Botrydiopsis*. *Rev. Sci.* 81 : 393-396.
- 1943 - Les dictyosomes des *Microspora* et des *Oedogonium*. *Bull. Soc. Bot. France* 90 : 72-74.
- 1943 - La formation des ascospores chez la Pézize inoperculée *Mniaecia jungermanniae* Boudier. *Bull. Soc. Bot. France* 90 : 207-209.
- 1944 - Une Euglène à sillon prévestibulaire ventral. *Bull. Soc. Bot. France* 91 : 115-117.
- 1944 - Sur une Chloromonadine incolore : *Colponema loxodes* Stein. *Rev. Sci.* 82 : 43-45.
- 1944 - (en collaboration avec Mlle J. ARLET). Sur la cuticule des Eugléniens et son appareil argyrophile. *Compt. Rend. Hebd. Séances Acad. Sci.* 219 : 220-222.
- 1944 - Les mitochondries des Euglènes. *Bull. Soc. Bot. France* 91 : 174-176.
- 1944 - Observations cytologiques sur quelques *Polytoma*. *Rev. Cytol. Cytophysiol. Vég.* 7 : 1-13.
- 1944 - Études d'asques - IV. L'asque hémioperculé de *Leotia lubrica*. *Rev. Mycol.* 9 : 3-13.
- 1944 - Biologie des Champignons. Paris : Gallimard. 270 p., 50 fig. (Vol. in-16 double couronne).
- 1944 - Notice nécrologique : P. ALLORGE (1891-1944). *Rev. Sci.* 82.
- 1945 - Sur la position systématique des Vauchéries. *Bull. Soc. Bot. France* 92 : 47-50.
- 1945 - Caractères cytologiques remarquables d'une Spirogyre. *Compt. Rend. Hebd. Séances Acad. Sci.* 220 : 463-465.

- 1946 - Sur les plasmodesmes épidermiques des écailles bulbaires des Liliacées. *Compt. Rend. Hebd. Séances Acad. Sci.* 223 : 919-921.
- 1946 - Les asques para-operculés et la position systématique de la Pézize *Sarcoscypha coccinea* Fries ex Jacquin. *Compt. Rend. Hebd. Séances Acad. Sci.* 222 : 753-755.
- 1946 - Les asques à nasse apicale. *Bull. Soc. Bot. France* 93 : 128-130.
- 1946 - L'origine et l'évolution de l'ovule des Phanérogames. *Rev. Sci.* 84 : 502-509.
- 1947 - Études sur l'organisation de deux Volvocales sédentaires marines : *Prasinocladus lubricus* et *Chlorodendron subsalsum*. *Rev. Sci.* 85 : 862-865.
- 1947 - Le pistil des Bennettitales et l'origine des Angiospermes. *Rev. Sci.* 85 : 938-941.
- 1947 - Notice nécrologique : P.A. DANGEARD (1865-1947). *Rev. Sci.* 85 : 1142-1144.
- 1947 - Une nouvelle Chrysophycée marine filamenteuse : *Nematochryopsis roscoffensis* n. g., n. sp. *Bull. Soc. Bot. France* 94 : 239-243.
- 1947 - (en collaboration avec H. ROSSAT). Sur la cytologie et la position systématique de *Dichotomosiphon tuberosus* (A. Br.) Ernst. *Compt. Rend. Hebd. Séances Acad. Sci.* 225 : 765-766.
- 1948 - Sur l'existence de corps synaptoïdes dans les parois des cellules épidermiques bulbaires de diverses Liliacées. *Rev. Sci.* 86 : 400-407.
- 1948 - Sur les anastomoses interfilamenteuses de la Floridée incrustante *Petrocelis cruenta*. *Bull. Soc. Bot. France* 95 : 365-367.
- 1948 - Sur les vésicules pulsatiles d'un *Chlamydomonas*. *Compt. Rend. Hebd. Séances Acad. Sci.* 227 : 89-91.
- 1948 - Sur la morphologie des zoospores des Phéophycées. *Compt. Rend. Hebd. Séances Acad. Sci.* 227 : 1258-1260.
- 1949 - Le sporophyte des Plantes supérieures. *Rev. Sci.* 87 : 89-112.
- 1949 - Sur la morphologie des Vitacées. *Compt. Rend. Hebd. Séances Acad. Sci.* 228 : 1660-1662.
- 1949 - Observations sur les asques de quelques Morchellacées. *Le Botaniste* 34 : 75-85.
- 1949 - Une Diatomée marine à fucosane. *Compt. Rend. Hebd. Séances Acad. Sci.* 228 : 270-271.
- 1949 - (en collaboration avec J. FELDMANN). Sur une Coccolithophoracée des bacs de l'aquarium de la station biologique de Roscoff. *Bull. Mus. Hist. Nat. (Paris)* 21 : 617-621.
- 1949 - Notice biographique : Emile CHEMIN (1876-1945). *Mém. Soc. Bot. France* : 18-20.
- 1950 - Les cellules nageuses des Algues dans l'embranchement des Chromophycées. *Compt. Rend. Hebd. Séances Acad. Sci.* 231 : 788-790.
- 1950 - Les Psilotinées et l'évolution des Archégoniates. *Bull. Soc. Bot. France* 97 : 99-100.
- 1950 - Observations cytologiques sur la Phéophycée d'eau douce : *Heribaudiella fluviatilis* (Aresch.) Sved. *Bull. Soc. Bot. France* 97 : 198-199.
- 1951 - (en collaboration avec P. BOURRELLY). Sur les caractères d'un *Mallomonas* et les affinités des Chrysophycées. *Compt. Rend. Hebd. Séances Acad. Sci.* 232 : 434-435.
- 1951 - Un nouveau *Chlamydomonas* marin (Algue verte; Volvocale). *Bull. Mus. Hist. Nat. (Paris)* 23 : 662-665.
- 1951 - Sur les Prasiolales, leur position systématique, leurs vacuoles et leur appareil plasmidial. *Bull. Soc. Bot. France* 98 : 114-116.

- 1951 - Les Vauchéries sont des Xanthophycées. *Bull. Soc. Bot. France* 98 : 210-211.
- 1951 - L'évolution morphologique et la systématique des Cyanophycées. 70ème Congrès A.F.A.S. (Tunis) 4 : 3-8.
- 1952 - Une Algue unicellulaire marine des îles Tortugas et la notion de Chromophycées. *Bull. Soc. Bot. France* 99 : 84-86.
- 1952 - Sur le cycle sexuel des organismes eucaryotes et son évolution. *Rev. Sci.* 90 : 49-57.
- 1952 - Sur l'intérêt des colorations vitales en Algologie. Proc. of the first Internat. Seaweed Symposium. (Edimbourg), p. 7.
- 1952 - La leçon des Algues (comment elles ont évolué; comment leur évolution peut éclairer celle des Plantes supérieures). Colloque internat. du C.N.R.S., Mai 1952, Paris. *Année Biol.* 28 : 9-23.
- 1952 - Le pollen des Impatiences et la théorie de Wodehouse. *Bull. Soc. Bot. France* 99 : 181-182.
- 1953 - Le cycle et les sporophytes des Ascomycètes. *Bull. Soc. Mycol. France* 69 : 199-219.
- 1953 - Sur un *Hypocopra*, sa position systématique, ses spores et ses asques. *Compt. Rend. Hebd. Séances Acad. Sci.* 236 : 513-514.
- 1953 - (en collaboration avec Mlle M.A. GALINOU). Sur l'asque des Lichens du genre *Pertusaria* et son importance phylogénétique. *Compt. Rend. Hebd. Séances Acad. Sci.* 237 : 1178-1180.
- 1953 - Les hyphes à anses latérales des Eumycètes et les affinités floridiennes de ces Champignons. *Oesterr. Bot. Z.* 100 : 537-554.
- 1953 - Anomalies et constitution florales chez les Crucifères. *Bull. Soc. Bot. France* 100 : 55-59.
- 1953 - Les fleurs des Papavéracées, comparées à celles des Crucifères. 72ème Congrès A.F.A.S. (Luxembourg), pp. 492-498.
- 1953 - L'Amanite phalloïde, champignon qui tue. Dans *Naturalia* (Paris : Chaix) 1 : 29-35.
- 1954 - Deux points de la systématique des Chlorophycées. 8ème Congrès Int. Botanique (Paris-Nice) 1954. Section 17; Communication, pp. 91-93.
- 1954 - Sur la morphologie de quelques Céramiacées. *Rev. Algol., N.S.*, 1 : 71-87.
- 1954 - Sur les asques de deux Dothidéales. *Bull. Soc. Mycol. France* 70 : 99-108.
- 1954 - Sur les asques des Erysiphacées. *Compt. Rend. Hebd. Séances Acad. Sci.* 238 : 1445-1447.
- 1954 - Histoire de la Botanique en France : Mycologie. In : DAVY DE VIRVILLE A.D., *Histoire de la Botanique en France*. Paris : SEDES, 1954. pp. 219-234.
- 1954 - Anatomie florale et pièces florales triples chez les Crucifères. *Bull. Soc. Bot. France* 101 : 217-222.
- 1954 - Sur l'obdiplostémonie. *Compt. Rend. Hebd. Séances Acad. Sci.* 239 : 1673-1675.
- 1954 - Pollen et systématique chez les Angiospermes ranaliennes. 8ème Congrès Int. Botanique (Paris-Nice), 1954, C. R. des Séances, sect. 3 à 6.
- 1954 - Le pollen du Palmier à huile *Elaeis guineensis* L. *Bull. Soc. Bot. France* 101 : 366-368.
- 1954 - Notice nécrologique : Victor RÉGNIER (1900-1954). *Bull. des Anciens de l'E.N.S. de Saint-Cloud*.
- 1954 - Nos ancêtres les Algues. Dans *Naturalia* (Paris : Chaix) 4 : 2-8.
- 1955 - Sur les asques et la position systématique de l'*Ophiobolus graminis* Sacc. *Bull.*



- Soc. Mycol. France* 71 : 325-336.
- 1955 - L'obdiplostémonie contortéenne du Papayer. *Compt. Rend. Hebd. Séances Acad. Sci.* 240 : 340-343.
- 1955 - Sur les pièces florales pluriramées : calices à sépalules, méristémonie, pétalostèmes, obdiplostémonie. *Compt. Rend. Hebd. Séances Acad. Sci.* 240 : 1355-1358.
- 1955 - Sur la pentamérie des dicycles floraux. *Compt. Rend. Hebd. Séances Acad. Sci.* 240 : 1129-1131.
- 1955 - Remarques sur quelques pollens de plantes tropicales, particulièrement intéressantes des points de vue palynologique ou systématique. *Rev. Gén. Bot.* 62 : 1-20.
- 1955 - Sur l'évolution de la vascularisation placentaire chez quelques Angiospermes. 74ème Congrès A.F.A.S. (Caen), Actes, pp. 1-6.
- 1955 - La Truffe et les savants. Dans *Naturalia* (Paris : Chaix), 27 : 9-12.
- 1956 - Sur les physodes et les oléocorps des Dictyotacées. *Rev. Algol. N.S.*, 2 : 3-25.
- 1956 - Sur l'appareil plastidial d'un *Anthoceros*. *Bull. Soc. Bot. France* 103 : 240-247.
- 1956 - Sur un *Labyrinthula* de Roscoff. *Compt. Rend. Hebd. Séances Acad. Sci.* 243 : 1794-1797.
- 1956 - La fleur et les pièces florales des Crucifères d'après quelques structures tératologiques. *Bull. Soc. Bot. France* 103 : 454-460.
- 1956 - Notice nécrologique : Victor RÉGNIER (1900-1954). *Mémorial de Saint-Cloud*, 1956.
- 1956-1957 - La Biologie de la mort. Dans *Naturalia* (Paris : Chaix) I : 38, p. 1-6; II : 39, pp. 11-15; III : 40, p. 30-34.
- 1957 - Sur l'*Enteromorpha chadefaudii* J. Feldmann. *Rev. Gén. Bot.* 64 : 1-17.
- 1957 - Les asques des Diatrypales. *Compt. Rend. Hebd. Séances Acad. Sci.* 244 : 1813-1815.
- 1957 - (en collaboration avec Mme J. NICOT). Les asques des Sordariales. *Compt. Rend. Hebd. Séances Acad. Sci.* 244 : 2415-2418.
- 1957 - Les Champignons et les Algues. *Ann. Univ. Paris* 27 : 5-22.
- 1958 - Les Végétaux inférieurs. Procaryophytes - Phycophytes - Mycophytes - Bryophytes - Ptéridophytes. *Clartés* 4060 : 1-13, 7 pl.
- 1958 - Sur les asques de Nectriales et l'existence de Pléosporales nectrioides. *Compt. Rend. Hebd. Séances Acad. Sci.* 247 : 1376-1379.
- 1959 - Les Pléosporales nectrioides et la systématique des Pyrénomycètes. *Compt. Rend. Hebd. Séances Acad. Sci.* 248 : 1562-1564.
- 1960 - (en collaboration avec Mlle J. DELESPINE). L'asque et la phialide des Ascomycètes. *Compt. Rend. Hebd. Séances Acad. Sci.* 250 : 1317-1319.
- 1960 - Les Végétaux non vasculaires (Cryptogamie). In : M. CHADEFAUD & L. EMBERGER, *Traité de Botanique Systématique*. Tome I. Paris : Masson. XV + 1018 p., 713 fig.
- 1961 - (en collaboration avec Mlle E. STRIKMANN). Recherches sur les asques et les périthèces des *Nectria*, et réflexions sur l'évolution des Ascomycètes. *Rev. Gén. Bot.* 68 : 725-770.
- 1961 - (en collaboration avec Mlle D. LONGIS). Sur les ascospores d'un Pyrénomycète du genre *Thielavia* et ses caractères palynologiques. *Compt. Rend. Hebd. Séances Acad. Sci.* 252 : 1495-1497.

- 1961 - Sur un Pyrénomycète remarquable du jardin alpin de «La Jaysinia» à Samoëns (Hte Savoie) : le *Vialaea insculpta* (Fr. ? Oud !) Sacc. *Publ. du Muséum Nat. d'Hist. Nat.*; Travaux du Laboratoire de La Jaysinia 2 : 79-86.
- 1962 - Sur quelques détails de l'organisation morphologique des parois cellulaires chez les Floridées filamenteuses. *Bull. Soc. Bot. France* 109 : 148-156.
- 1962 - Le foisonnement des formes végétales. In : R. KISTER, La vie et l'Homme. *L'Usine Végétale* 46-49.
- 1963 - Sur les organes reproducteurs et l'évolution des Rhodophycées : une hypothèse. *Rev. Algol.* 4 : 255-269.
- 1963 - (en collaboration avec Mme M.A. LETROUIT-GALINOUE et Mlle M.C. FAVRE). Sur l'évolution des asques et du type archaéascé chez les Discomycètes de l'ordre des Lécanorales. *Compt. Rend. Hebd. Séances Acad. Sci.* 257 : 4003-4005.
- 1963 - (en collaboration avec Mme A. PARGUEY-LEDUC). Les asques du *Cainia incarcerata* (Desm.) v. Arx et Müller, et la position systématique du genre *Cainia*. *Rev. Mycol.* 28 : 200-234.
- 1963 - Les Champignons. In : P.P. GRASSÉ, *Précis de Sciences biol. : Botanique*. Paris : Masson. pp. 251-403, fig. 195-272.
- 1964 - Sur l'origine et la structure des asques du type annellascé. *Compt. Rend. Hebd. Séances Acad. Sci.* 258 : 299-301.
- 1964 - (en collaboration avec Mme F. GINSBURG-ARDRÉ). Remarques et précisions sur la structure des Floridées Rhodoméloïdes. *Compt. Rend. Hebd. Séances Acad. Sci.* 259 : 1429-1431.
- 1965 - Sur le *Coryneum kunzei* Corda et les organes reproducteurs des Ascomycètes (Conidiocarpes et Ascocarpes). *Bull. Soc. Mycol. France* 81 : 120-164.
- 1965 - Le pistil des Bennettiales et l'origine des Angiospermes. *Rev. Sci.* 85 : 938-945.
- 1966 - (en collaboration avec Mme A. PARGUEY-LEDUC et Mlle M. BOUDIN). Sur les périthèces et les asques du *Preussia multispora* (Saito et Minoura) Cain et la position systématique du genre *Preussia*. *Bull. Soc. Mycol. France* 82 : 93-122.
- 1966 - Sur le sac embryonnaire des Angiospermes. *Bull. Soc. Bot. France* 113 : 375-378.
- 1967 - Remarques sur la tagmatisation et la phyllotaxie des Floridées-Rhodomélacées. *Compt. Rend. Hebd. Séances Acad. Sci., Sér. D.* 264 : 2888-2890.
- 1967 - (en collaboration avec Mlle L. AVELLANAS). Remarques sur l'ontogénie et la structure des périthèces des «*Chaetomium*». *Le Botaniste*, (Travaux de Biologie végétale dédiés au Professeur P. DANGEARD) 50 : 59-87.
- 1968 - (en collaboration avec Mmes M.A. LETROUIT-GALINOUE et M.C. JANEX-FAVRE). Sur l'origine phylogénétique et l'évolution des Ascomycètes des Lichens. *Bull. Soc. Bot. France, Mémoires* (Colloque sur les Lichens, Paris 1967) : 79-111.
- 1968 - La Morphologie des Végétaux inférieurs : données fondamentales et problèmes. *Bull. Soc. Bot. France, Mémoires* (Colloque de Morphologie, Angers 1967) : 5-41.
- 1968 - Notice nécrologique : Adrien DAVY de VIRVILLE (1895-1967). *Bull. Soc. Bot. France* 115 : 601-604.
- 1969 - Remarques sur les parois, l'appareil apical et les réserves nutritives des asques. *Oesterr. Bot. Z.* 116 : 181-202.
- 1969 - Données nouvelles sur la paroi des asques. *Compt. Rend. Hebd. Séances Acad. Sci., Sér. D.* 268 : 1041-1044.
- 1969 - Une interprétation de la paroi des ascospores septées, notamment celles des *Aglao-spora* et des *Pleospora*. *Bull. Soc. Mycol. France* 85 : 145-157.

- 1969 - Observations et remarques sur quelques anomalies florales de deux Saxifragées et sur leur signification. *Travaux du Laboratoire de «La Jaysinia»* 3 : 99-109.
- 1971 - Les asques et la systématique des Ascomycètes. First Int. Mycol. Congress (Exeter, 1971). Abstracts p. 13.
- 1971 - Sur les proécies et les trichogynes des Urédinales. *Compt. Rend. Hebd. Séances Acad. Sci., Sér. D*, 272 : 1620-1622.
- 1972 - La position systématique des Cyanophycées par rapport aux autres Algues. In : T.V. DESIKACHARY, *Taxonomy and Biology of Blue-Green Algae*. Madras : Univ. of Madras, Centre for advanced study in Botany. pp. : 139-144.
- 1972 - Les cycles des Champignons comparés à ceux des Algues. *Bull. Soc. Bot. France, Mémoires* : 333-368.
- 1972 - Remarques sur l'article de M.N. Kamat et Mme Alaka Pande-Chiplonkar. *Rev. Mycol.* 36 : 277-278.
- 1972 - Observations sur les asques de quelques Ascomycètes récoltés dans la région de Samoëns. *Travaux du Laboratoire de «La Jaysinia»* 4 : 83-101.
- 1972 - La coiffe réfringente et la calotte épiplasmique des asques du type annellascé. *Compt. Rend. Hebd. Séances Acad. Sci., Sér. D*, 275 : 2335-2338.
- 1973 - Les Asques et la systématique des Ascomycètes (développement de la communication au Congrès d'Exeter). *Bull. Soc. Mycol. France* 89 : 127-170.
- 1973 - Les Basidiomycètes et les Ascomycètes à dangeardies «itératives». *Compt. Rend. Hebd. Séances Acad. Sci., Sér. D*, 276 : 3295-3297.
- 1973 - L'Évolution du Règne végétal. In : «*Encyclopædia Universalis*» 16 : 652-654.
- 1974 - Possibilité d'une origine non symbiotique de la cellule des Eucaryotes. *Compt. Rend. Hebd. Séances Acad. Sci., Sér. D*, 278 : 3079-3081.
- 1974 - Du sommet de l'asque à ceux de la baside; une nouvelle interprétation morphologique des basidiospores. Travaux mycologiques dédiés au Professeur R. KUHNER. Numéro spécial du *Bull. Soc. Linn. Lyon* : 98-107.
- 1974 - Sur la formule florale de la Capucine (*Tropaeolum majus* L.). *Bull. Soc. Bot. France* 121 : 347-357.
- 1975 - L'origine «para-floridéenne» des Eumycètes et l'archétype ancestral de ces Champignons. *Ann. Sci. Nat., Bot.* 12e sér., 16 : 217-247.
- 1975 - Sur la valeur morphologique de la baside. *Compt. Rend. Hebd. Séances Acad. Sci., Sér. D*, 280 : 165-168.
- 1975 - Sur les «basides à répétition» des *Repetobasidium*. *Rev. Mycol.* 39 : 173-179.
- 1975 - Notice nécrologique : Henri des ABBAYES (1898-1974). *Bull. Soc. Bot. France* 12 : 339-342.
- 1975 - Autour de Teilhard de Chardin : réflexions d'un biologiste. Dans «*Le Monde*» (21 Mai 1975).
- 1976 - Sur l'origine des plastes, les plastes «cyanelloïdes» et la «classe ?» des Glaucophycées. *Compt. Rend. Hebd. Séances Acad. Sci., Sér. D*, 283 : 1029-1032.
- 1976 - Hétérobasides, basides uniformes et homobasides; archéobasides et asques. *Bull. Soc. Mycol. France* 92 : 135-146.
- 1976 - Les premiers êtres vivants. *Sciences et Avenir* 350 : 380-385.
- 1976 - Les Algues, de leur origine à celle des plantes supérieures. *Ann. Sci. Univ. Reims et A.R.E.R.S.* 14 : 37-48.



- 1977 - Les Prasinophycées. Remarques historiques, critiques et phylogénétiques. *Bull. Soc. Phycol. France* 22 : 1-18.
- 1977 - Sur l'évolution des zoïdes des Chlorophycées et l'origine algale des Cormophytes. *Compt. Rend. Hebd. Séances Acad. Sci., Sér. D*, 284 : 2227-2229.
- 1978 - Notice nécrologique : Jean FELDMANN (1905-1978). *Rev. Algol. N.S.*, 13 : 275-287.
- 1978 - Sur la notion de Prochlorophytes. *Rev. Algol. N.S.*, 13 : 203-206.
- 1979 - L'origine algale des Plantes supérieures. *Bull. Soc. Bot. France* 126, *Lettres bot.* : 337-348.
- 1979 - Ontogenèse et morphogenèse des Algues : problèmes et perspectives. *Rev. Algol. N.S.*, 14 : 66-67.
- 1979 - Notice nécrologique : Roger HEIM (1900-1979). *Rev. Mycol.* 43 : 323-328.
- 1980 - L'évolution de la structure cladomienne chez les Charales et les Cérámiales. Étude comparative. *Rev. Algol. N.S.*, 14 : 253-273.
- 1981 - La notion de gamétophytes diploïdes et le cycle des Fucales. *Cryptogamie, Algol.* 1 : 213-217.
- 1982 - Esquisse d'un classement coordonné des classes d'Algues et évolution de leur zoïdes. I. Les enchaînements. *Cryptogamie, Algol.* 3 : 147-164.
- 1982 - Esquisse d'un classement coordonné des classes d'Algues et évolution de leurs zoïdes. II. L'évolution morphologique des zoïdes. *Cryptogamie, Algol.* 3 : 241-256.
- 1982 - Les principaux types d'ascocarpes : leur organisation et leur évolution. I. Gynocarpes et carpocentres. *Cryptogamie, Mycol.* 3 : 1-9.
- 1982 - Les principaux types d'ascocarpes : leur organisation et leur évolution. II. Les Discocarpes. *Cryptogamie, Mycol.* 3 : 103-144.
- 1982 - Les principaux types d'ascocarpes : leur organisation et leur évolution. III. Les Pyrénocarpes. *Cryptogamie, Mycol.* 3 : 199-235.
- 1983 - Les premiers grands thèmes de l'évolution des Êtres vivants; du stade prébiotique aux Algues. Actes du Colloque de Biologie (Centenaire de l'E.N.S. de Saint-Cloud), pp. 35-50.
- 1984 - Le gyno-carpophore gamétophytique des Asco- et Basidiomycètes et son évolution. *Cryptogamie, Mycol.* 5 : 1-11.